



SZERVIZ program rövid ismertető

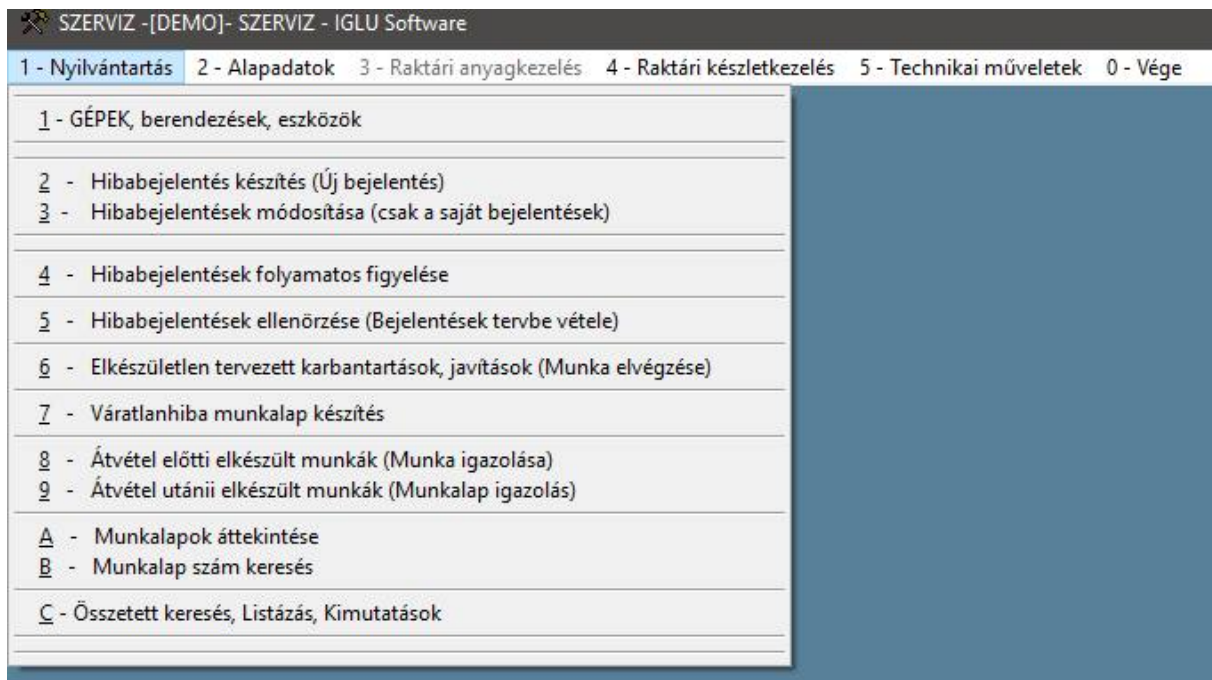
A program általános leírása

A program egy részletes **eszköznyilvántartás** kezelését és az eszközökhöz kapcsolt **hibabejelentések, tervezések, karbantartási, javítási munkalapok** rögzítését, és az azokból kinyerhető **adatok összesítését** teszi lehetővé.

A munkalapok különbözően indulhatnak, és különböző fázisúak lehetnek, felhasználói **jogosultsághoz** köthetően, a fázisok könnyen lekérdezhetőek. Az eszközökhöz előre generálhatóak a **ciklikus karbantartáshoz terv munkalapok**.

- 1, Hibabejelentés > Tervbe vétel > Munka elvégzése > Leigazolás
- 2, Karbantartás tervezés > Munka elvégzése > Leigazolás
- 3, Váratlanhiba munkalap > Leigazolás

A fő kezelési menüpontok:



1. ábra - A program menüje

Az 1/1 – GÉPEK, berendezések, eszközök menüpontból (1. ábra – Eszköz adatlap) valamennyi funkció elérhető a többi menüpont az egyes fázisok gyorsabb keresését, kezelését teszi lehetővé.



1/1 – GÉPEK, berendezések eszközök

Az **eszköznyilvántartás** kezelésére szolgál, de a **tervezett és a váratlanhiba munkalapok** innen is kezelhetők, fő kiindulási menüpont, a hibabejelentés készítésétől eltekintve a valamennyi munkalap kezelési funkció innen is elérhető. Az eszközökhöz tetszőleges kiegészítő adatok, és kapcsolt fájlok is rögzíthetők.

The screenshot shows the 'Eszközök - [00001]- Emelővillás targonca' window. It contains several data entry fields and a maintenance log table.

Azonosító	Gvári szám	Techn. jel.	Besorolás	Karbantartás	Karbantartó
T-00124	2699/97		Gépek - tel	21 havonta főv	21 TMK 1

Megnevezés
Emelővillás targonca

Üzem: Üzem 1 | **Telephely**: Telephely 1 | **Teleptés**: 1997.12.13 | **Költségviselő**: KTG 1

Karbantartási napló

Terv	Típus	Cég	Dátum	Munkalap	(4)
2005...	E	Hibabejelentés	HIBA		H
2005.02	E	Tervezett karbant	TERV	TMK1 2005.02.06	+ 000011 T
...	E	Javítás	MLAP	TMK1 2005.02.06	+ 000013 H
2005.04	E	3 havonta szerke	SZ03	TMK1	- 3

2. ábra - Eszköz adatlap

1/2 – Hibabejelentés készítése

Ez a menüpont a műhelyekben, munkaterületen dolgozók számára lett kialakítva, ha bármilyen rendellenességet tapasztalnak egy eszköznél, akkor így kezdeményezhetnek karbantartási munkalap indítását a lehető legegyszerűbb adminisztráció mellett.

A felhasználóknál beállítható, hogy az adott felhasználó csak meghatározott telephelyek gépeit lássa, könnyebben kiválaszthatja, hogy melyik gép hibásodott meg.

1/3 – Hibabejelentések módosítása (csak a saját bejelentések)

Ez a menüpont az előzőt egészíti ki, a hibabejelentő itt még módosíthat a bejelentésen (még a tervbe tétel előtt).



1/4 – Hibabejelentések folyamatos figyelése

Itt percenként frissülő táblázatban a hibabejelentések láthatóak, csak gyors és folyamatos ellenőrzésre szolgál, az előző két ponthoz kapcsolódik. Ha új hibabejelentés történik, ebben a táblázatban az a frissítést követően a bejegyzés azonnal megjelenik.

1/5 – Hibabejelentések ellenőrzése (bejelentések tervbe vétele)

Itt egy táblázatból kiválaszthatóak a **hibabejelentések**, majd egy **terv munkalappá** alakíthatóak. A terv munkalapon rögzíthető a **javítás tervezett időpontja**, és még néhány tervezéshez kapcsolható adat (tervezett időtartam, tervezett költség).

Terv munkalap hibabejelentés nélkül is készíthető a ciklikus karbantartásokhoz, de az csak az 1/1 menüpontból, az eszközök nyilvántartása alól érhető el. Ott van lehetőség akár évekre előre generálni tervsorokat (3 havonta, pl. olajcsere, félévente ellenőrzés, stb.) ami a programmal követhető is. Pl. a következő hónapra mennyi karbantartás van beütemezve)

3. ábra - Tervsor készítés

1/6 – Elkészületlen tervezett karbantartások (munka elvégzése)

Itt azok a tervezési fázisban lévő munkalapok közül lehet választani. (bejelentett és tervezett javítás, vagy tervezett karbantartások). Egy tervből itt lesz ténylegesen munkához köthető munkalap, ez a **megvalósult munkavégzés rögzítésére** szolgál. (dolgozók, anyag és bérköltség, javítási és állásidők, valamint a készletkezeléshez kapcsolódva készíthető anyag kivételezési bizonylat)



1/7 – Váratlanhiba munkalap készítés

Itt készíthető **hibabejelentéstől és tervezéstől független munkalap**. Ez leginkább egy javítás utólagos adminisztrációjára szolgál, ez lehet a leggyakrabban használt menüpont, a megvalósult javításról, karbantartásról rögzíthetünk adatokat.

4. ábra - Váratlanhiba munkalap, vagy tervezett karbantartás elvégzése

1/8 – Átvétel előtti elkészült munkalapok (munka igazolása)

Egy munkalaphoz tartozhat még két fázis, beállítható felhasználói jogosultságokkal. Az elvégzett **munka igazolása**, és a **munkalap igazolás**. Az itt választható táblázatban az elkészült, és a még nem leigazolt munkalapok közül lehet választani.

1/9 – Átvétel utáni elkészült munkák (munkalap igazolás)

Itt véglegesen le lehet zárni a munkalapot (külön felhasználói jogosultsággal) Lezárás után a munkalap már nem módosítható.

1/A – Munkalapok áttekintése

A munkalapok ellenőrzésére szolgál, előzetes szűkítő feltételek megadásával. A még nem lezárt munkalapok innen is módosíthatóak (jogosultság függően).

1/B – Váratlanhiba munkalap szám keresés

Munkalapszámot megadva egy konkrét a munkalap gyorsan előkereshető.



1/C – Összetett keresés, listázás, kimutatás

Itt eszközre, eszköz csoportokra, és munkalap adatokra tudunk szűkítő feltételeket megadni. Az eredményt kérhetjük részletes táblázatba, vagy további beállításokat követően különböző összesítéseket készíthetünk (idők, költségek, különböző csoportosított összesítésekben.)

5. ábra - Összetett keresés, listázás, kimutatások

Az összesítést választva további beállításokból választhatunk. Amelyek eredménye exportálható is Excel, vagy szöveges fájl formátumban.

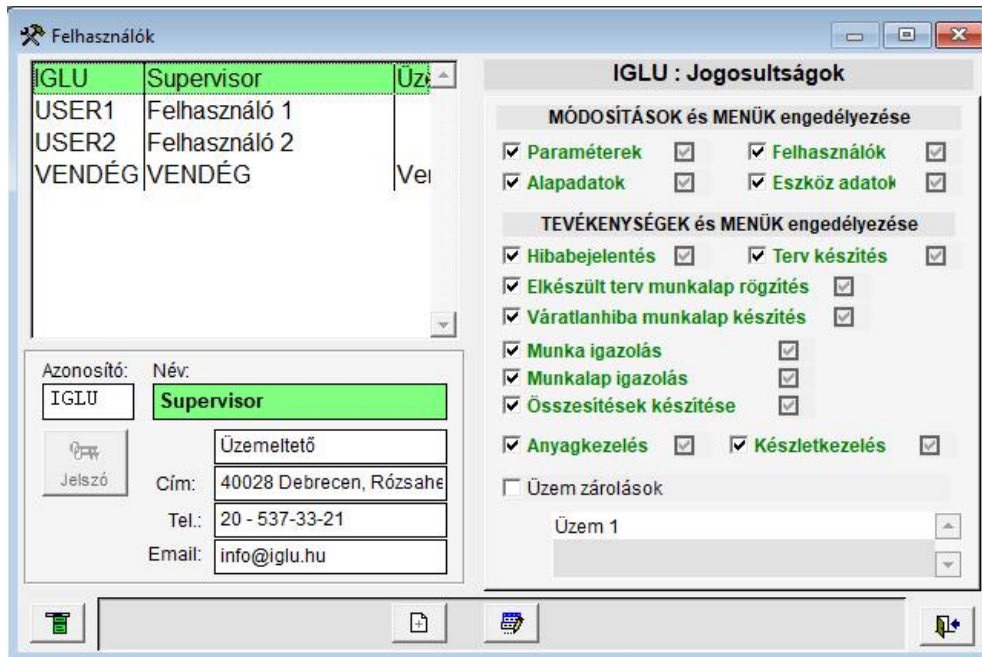
6. ábra - Kimutatások beállításai



Technikai beállítások

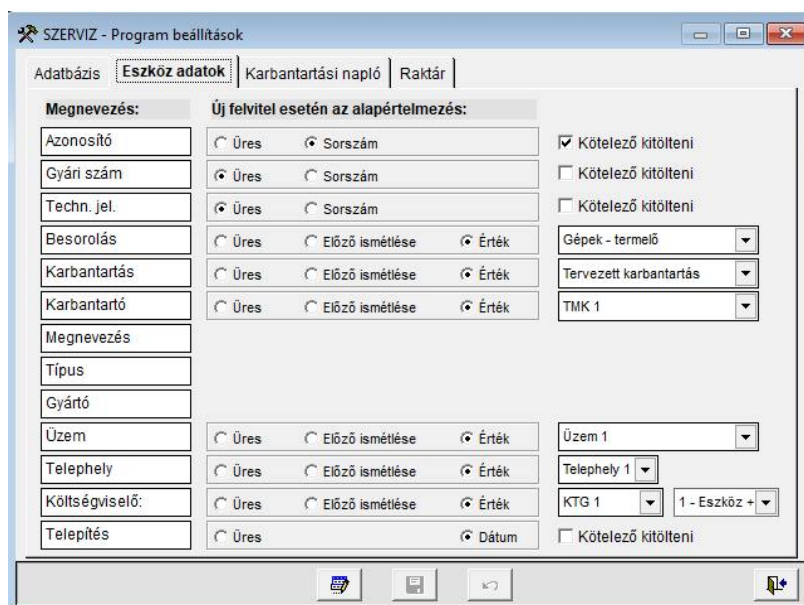
Hálózatos üzemeltetés esetén elég csak a szerveren lévő programappát megosztottá tenni, és a kliens gépeken beállítani annak elérését, és a kliens gépről egy parancsikkal indítható a program.

99 felhasználó állítható be, mindegyiknél részletes kezelési jogosultsággal (az is beállítható, hogy valaki csak egy üzemben, és csak hibabejelentést tehessen)



7. ábra - Felhasználók és jogosultságok

A programban használt adatmezők megnevezésének egy része átírható, a lenyíló listákból választható értékek választható kódtáblákban bővíthetők.



8. ábra - Adatok beállítása